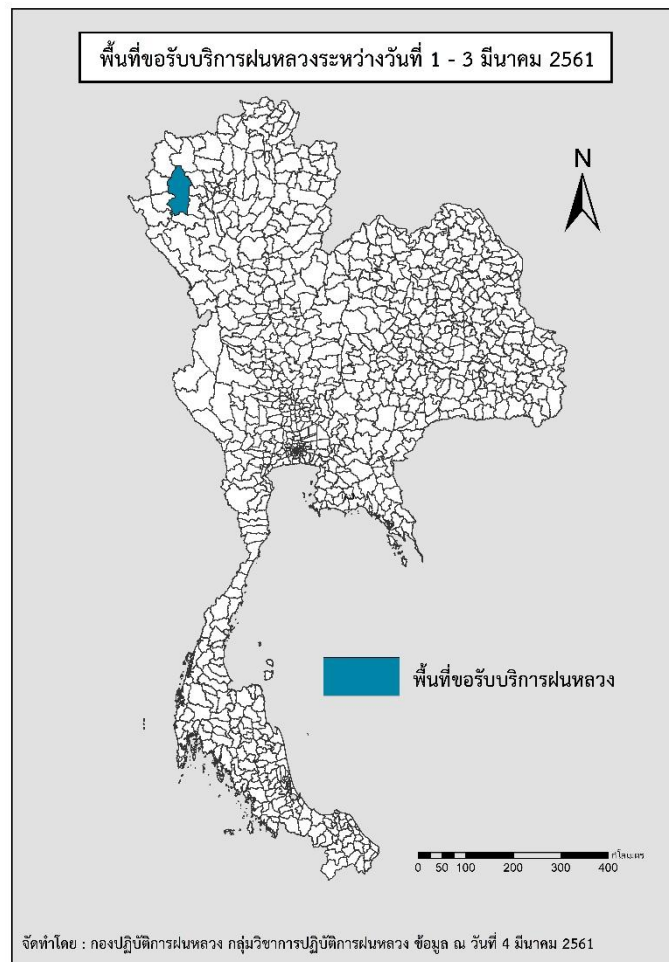




รายงานสถานการณ์ภัยแล้งและภัยพิบัติ ฉบับที่ 3
ประจำวันที่ 4 มีนาคม 2561
และผลการปฏิบัติการฝนหลวงประจำวันที่ 3 มีนาคม 2561
กลุ่มวิชาการปฏิบัติการฝนหลวง กองปฏิบัติการฝนหลวงกรมฝนหลวงและการบินเกษตร
royalrainmaking_academic@hotmail.com

๑ พื้นที่ขอรับบริการฝนหลวง (วันที่ 1 - 3 มีนาคม 2561)

ภาค	รายชื่อจังหวัด (อำเภอ) ที่มีผู้ขอรับบริการ	จำนวนผู้ขอรับบริการ (ราย)
เหนือ	เชียงใหม่(แม่แจ่ม)	1
กลาง	ไม่มีผู้ขอรับบริการ	-
ตะวันออกเฉียงเหนือ	ไม่มีผู้ขอรับบริการ	-
ตะวันออก	ไม่มีผู้ขอรับบริการ	-
ใต้	ไม่มีผู้ขอรับบริการ	-
รวม	1 จังหวัด (1 อำเภอ)	1



๑ สถานการณ์ภาวะหมอกควันในเขตกรุงเทพมหานคร

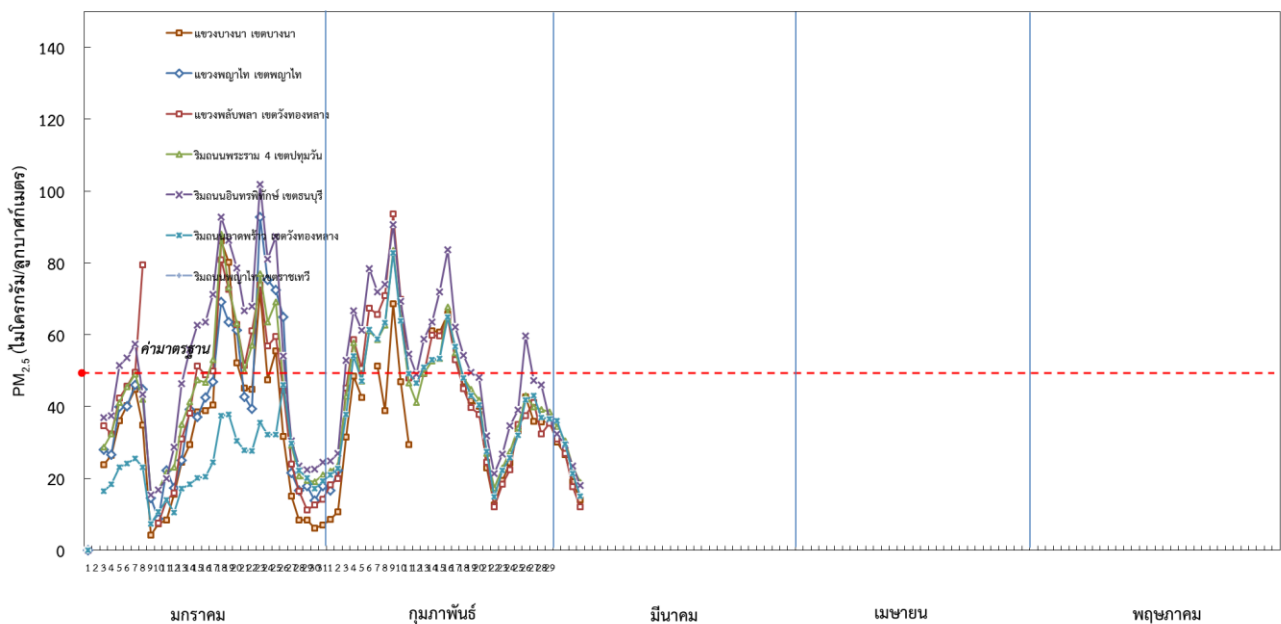
ตารางค่า PM_{2.5} ในเขตกรุงเทพมหานคร (เวลา 08.00 น.) 5 วันที่ผ่านมา มีค่าดังนี้

จังหวัด	ชื่อสถานี	ค่า PM _{2.5} ¹					คุณภาพอากาศ
		28 ก.พ.	1 มี.ค.	2 มี.ค.	3 มี.ค.	4 มี.ค.	
กรุงเทพฯ	แขวงบางนา เขตบางนา (05t)	36	30	27	19	14	ไม่เกินค่ามาตรฐาน
	แขวงพลับพลา เขตวังทองหลาง (61t)	35	31	27	18	12	ไม่เกินค่ามาตรฐาน
	ริมถนนพระราม 4 เขตปทุมวัน (50t)	38	34	31	23	19	ไม่เกินค่ามาตรฐาน
	ริมถนนอินทรพิทักษ์ เขตธนบุรี (52t)	36	32	29	23	18	ไม่เกินค่ามาตรฐาน
	ริมถนนลาดพร้าว เขตวังทองหลาง (53t)	37	36	30	21	15	ไม่เกินค่ามาตรฐาน

ที่มา: กรมควบคุมมลพิษ

๑ กราฟแสดงแนวโน้มค่า PM_{2.5} ในเขตกรุงเทพมหานคร ตั้งแต่วันที่ 1 มกราคม - 4 มีนาคม 2561

กราฟแสดงค่าเฉลี่ย 24 ชั่วโมงของ PM_{2.5} ในเขตกรุงเทพมหานคร ณ เวลา 08.00 น. ตั้งแต่วันที่ 1 มกราคม 2561 - ปัจจุบัน



๑ สถานการณ์ภาวะหมอกควันในพื้นที่ภาคเหนือ

ตารางค่า PM₁₀ ในพื้นที่ภาคเหนือ (เวลา 09.00 น.) 5 วันที่ผ่านมา มีค่าดังนี้

จังหวัด	ชื่อสถานี	ค่า PM ₁₀ ²					คุณภาพอากาศ
		28 ก.พ.	1 มี.ค.	2 มี.ค.	3 มี.ค.	4 มี.ค.	
ภาคเหนือ							
จ.เชียงราย	ต.เวียง อ.เมือง	48	54	62	72	57	ไม่เกินค่ามาตรฐาน
	ต.เวียงพางคำ อ.แม่สาย	58	63	60	70	70	ไม่เกินค่ามาตรฐาน
จ.เชียงใหม่	ต.ช้างเผือก อ.เมือง	93	109	11	101	87	ไม่เกินค่ามาตรฐาน
	ต.ศรีภูมิ อ.เมือง	64	92	91	84	62	ไม่เกินค่ามาตรฐาน
	ต.สุเทพ อ.เมือง* (Mobile)	79	87	81	75	60	ไม่เกินค่ามาตรฐาน
	ต.ช้างเคือง อ.แม่แจ่ม (Mobile)	128	113	85	71	55	ไม่เกินค่ามาตรฐาน
จ.ลำปาง	ต.พระบาท อ.เมือง	56	73	87	93	81	ไม่เกินค่ามาตรฐาน
	ต.สบป่าด อ.แม่เมาะ	39	50	66	71	81	ไม่เกินค่ามาตรฐาน
	ต.บ้านดง อ.แม่เมาะ	42	48	63	61	70	ไม่เกินค่ามาตรฐาน

¹PM_{2.5} คือ ปริมาณฝุ่นละอองขนาดไม่เกิน 2.5 ไมครอน มาตรฐานค่าเฉลี่ย 24 ชั่วโมง ต้องไม่เกิน 50 ไมโครกรัมต่อลูกบาศก์เมตร

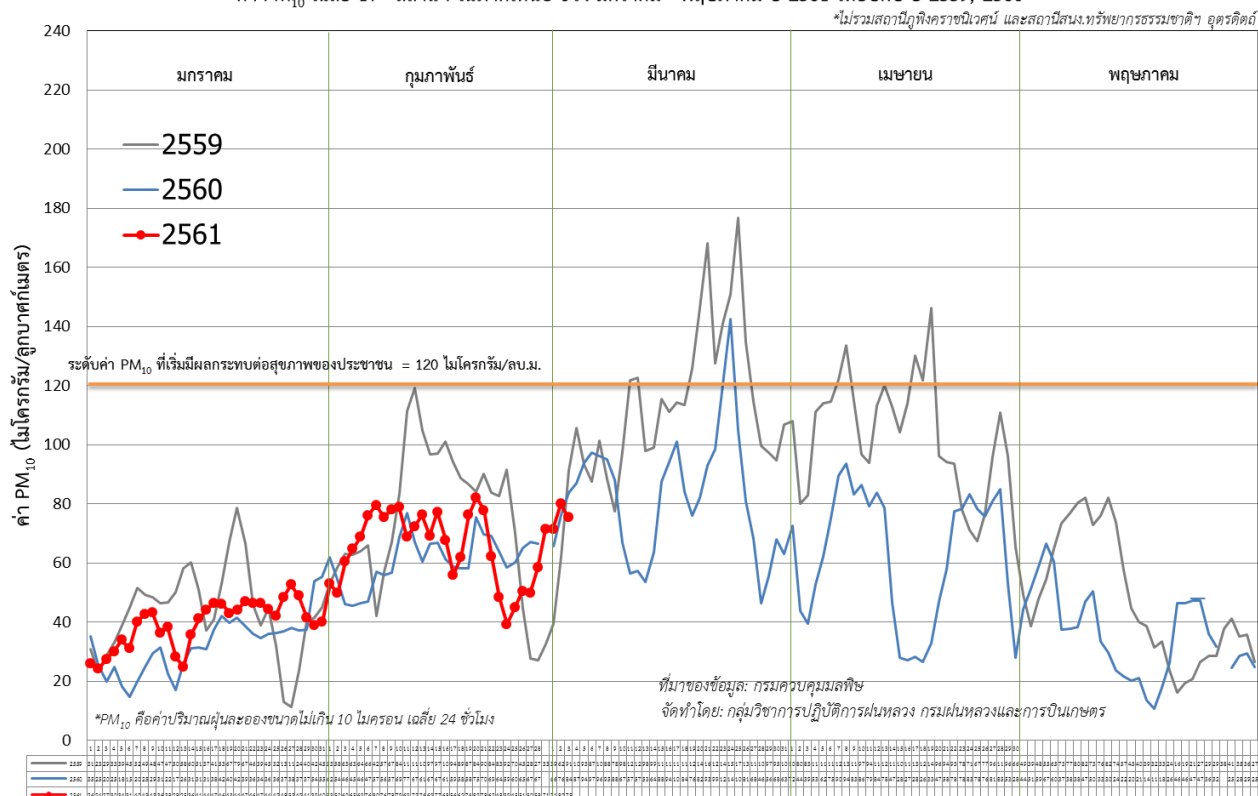
²PM₁₀ คือ ปริมาณฝุ่นละอองขนาดไม่เกิน 10 ไมครอน มาตรฐานค่าเฉลี่ย 24 ชั่วโมง ต้องไม่เกิน 120 ไมโครกรัมต่อลูกบาศก์เมตร

จังหวัด	ชื่อสถานี	ค่า PM ₁₀ ²					คุณภาพอากาศ
	ต.แม่เมาะ อ.แม่เมาะ	47	68	80	84	78	ไม่เกินค่ามาตรฐาน
จ.ลำพูน	ต.ในเมือง อ.เมือง	77	95	93	80	75	ไม่เกินค่ามาตรฐาน
จ.แม่ฮ่องสอน	ต.จองคำ อ.เมือง	83	76	75	69	59	ไม่เกินค่ามาตรฐาน
จ.น่าน	ต.ในเวียง อ.เมือง	35	55	60	55	50	ไม่เกินค่ามาตรฐาน
	ต.ห้วยโก๋น อ.เฉลิมพระเกียรติ	36	46	53	58	39	ไม่เกินค่ามาตรฐาน
จ.แพร่	ต.นาจักร อ.เมือง	46	58	75	77	93	ไม่เกินค่ามาตรฐาน
จ.พะเยา	ต.เวียง อ.เมือง	53	58	66	78	104	ไม่เกินค่ามาตรฐาน
จ.ตาก	ต.แม่ปะ อ.แม่สอด	75	109	118	122	98	ไม่เกินค่ามาตรฐาน

ที่มา: กรมควบคุมมลพิษ

๑ กราฟแสดงแนวโน้มค่า PM₁₀ ในภาคเหนือ ตั้งแต่วันที่ 1 มกราคม - 4 มีนาคม 2561

ค่า PM₁₀ เฉลี่ย 17* สถานี ในภาคเหนือ ช่วง มกราคม - พฤษภาคม ปี 2561 เทียบกับ ปี 2559, 2560



๑ สถานการณ์ปริมาณน้ำเก็บกักในอ่างเก็บน้ำที่สำคัญ

	ความจุของอ่างที่รณก. ³ (ล้าน ลบ.ม.)	ปริมาตรน้ำในอ่างฯ (%)				ปริมาตรน้ำไหลลงอ่างฯ (ล้าน ลบ.ม.) 3 มี.ค.	ปริมาตรน้ำไหลลงอ่างฯ สะสม ⁴ (ล้าน ลบ.ม.)	ระดับน้ำ
		28 ก.พ.	1 มี.ค.	2 มี.ค.	3 มี.ค.			
ภาคเหนือ						18.45	646.43	
- ภูมิพล(ตาก)	13,462	68	68	68	67	7.20	177.38	-
- สิริกิติ์(อุตรดิตถ์)	9,510	70	69	69	69	10.63	320.00	-
- แม่จันตา(เชียงใหม่)	265	89	88	88	88	0.00	6.90	-
- แม่กวางฯ(เชียงใหม่)	263	39	39	38	38	0.23	18.85	ต่ำกว่า 40%
- กิวลม(ลำปาง)	106	79	80	81	81	0.19	75.35	-

³รณก. = ระดับน้ำเก็บกัก, ที่มา: กรมชลประทาน

⁴ปริมาตรน้ำไหลลงอ่างสะสมตั้งแต่วันที่ 1 มกราคม 2561 ถึงปัจจุบัน

	ความจุของ อ่างที่ รณก. ³ (ล้าน ลบ.ม.)	ปริมาตรน้ำในอ่างฯ (%)				ปริมาตรน้ำ ไหลลงอ่างฯ (ล้าน ลบ.ม.)	ปริมาตรน้ำ ไหลลงอ่างฯ สะสม ⁴ (ล้าน ลบ.ม.)	ระดับน้ำ
		28 ก.พ.	1 มี.ค.	2 มี.ค.	3 มี.ค.	3 มี.ค.		
- กิวคองหมา(ลำปาง)	170	79	78	77	77	0.09	5.38	-
- แควน้อยฯ(พิษณุโลก)	939	63	63	62	62	0.11	42.57	-
- แม่มอก(ลำปาง)	110	50	50	48	48	0.79	46.39	ต่ำกว่า 50%
ภาคตะวันออกเฉียงเหนือ						3.45	201.90	
- ห้วยหลวง(อุดรธานี)	135	61	61	61	61	0.00	0.90	-
- น้ำอูน(สกลนคร)	520	68	67	67	67	0.00	10.14	-
- น้ำพุง(สกลนคร)	166	63	63	63	63	0.20	10.14	-
- จุฬาราม(ชัยภูมิ)	164	77	77	77	76	0.00	9.90	-
- อุบลรัตน์(ขอนแก่น)	2,431	63	62	62	62	0.83	57.31	-
- ลำปาว(กาฬสินธุ์)	1,980	67	67	66	66	0.01	37.07	-
- ลำตะคอง(นครราชสีมา)	314	57	57	57	57	0.26	17.40	-
- ลำพระเพลิง(นครราชสีมา)	110	80	80	80	80	0.07	6.04	-
- มูลบย(นครราชสีมา)	141	68	68	68	68	0.21	6.29	-
- ลำแซะ(นครราชสีมา)	275	59	59	58	58	0.00	3.49	-
- ลำน้ำรอง(บุรีรัมย์)	121	58	57	57	57	0.00	1.26	-
- สิรินคร(อุบลราชธานี)	1,966	66	66	66	66	1.86	41.96	-
- ลำปลายมาศ(นครราชสีมา)	98	75	75	75	75	0.01	-	-
ภาคกลาง						5.45	448.29	
- ป่าสักฯ(ลพบุรี)	960	57	56	56	56	0.51	76.67	-
- ทับเสลา(อุทัยธานี)	160	59	59	59	58	0.00	0.61	-
- กระเสียว(สุพรรณบุรี)	240	117	117	116	116	0.94	9.08	-
- ศรีนครินทร์(กาญจนบุรี)	17,745	85	85	85	85	1.39	257.08	-
- วชิราลงกรณ์(กาญจนบุรี)	8,860	69	69	69	68	2.61	104.85	-
ภาคตะวันออก						0.97	42.78	
- ขุนด่านฯ(นครนายก)	224	61	61	61	60	0.00	0.93	-
- คลองสิียด(ฉะเชิงเทรา)	420	48	48	47	47	0.00	4.90	ต่ำกว่า 50%
- บางพระ(ชลบุรี)	117	71	71	71	71	0.16	5.77	-
- หนองปลาไหล(ระยอง)	164	76	77	77	77	0.48	18.50	-
- ประแสร์(ระยอง)	295	75	75	74	74	0.00	10.29	-
- นฤปดินทรจินดา(ปราจีนบุรี)	295	50	49	49	48	0.00	2.39	-
- พระปรอง(สระแก้ว)	97	62	62	62	62	-	-	-
- ดอกกราย(ระยอง)	71	88	88	88	88	0.33	-	-
- คลองพระพุทธ(จันทบุรี)	70	89	89	89	89	0.00	-	-
- คลองหลวง รัชชโลทร(ชลบุรี)	98	72	72	72	72.65	0.187	-	-
ภาคใต้						4.53	638.49	
- แก่งกระเจา(เพชรบุรี)	710	55	55	54	54	0.00	49.59	-
- ปราณบุรี(ประจวบคีรีขันธ์)	347	71	71	71	70	0.06	26.28	-
- รัชชประภา(สุราษฎร์ธานี)	5,639	75	75	75	75	1.68	163.63	-
- บางกลาง(ยะลา)	1,454	94	94	93	93	2.79	398.99	-

³รณก. = ระดับน้ำเก็บกัก ที่มา: กรมชลประทาน

⁴ ปริมาตรน้ำไหลลงอ่างสะสมตั้งแต่วันที่ 1 มกราคม 2561 ถึงปัจจุบัน

การพยากรณ์อากาศและสภาพอากาศประจำวัน

๐ ลักษณะอากาศทั่วไปและการพยากรณ์อากาศ ประจำวันที่ 4 มีนาคม 2561 (เวลา 06.00 น.)

ลักษณะอากาศทั่วไป	
<p>พยากรณ์อากาศ 24 ชั่วโมงข้างหน้า บริเวณประเทศไทยมีอากาศร้อนโดยทั่วไป กับมีฝนฟ้าคะนองบางแห่งบริเวณภาคตะวันออกเฉียงเหนือ และภาคตะวันออก ขอให้เกษตรกรบริเวณดังกล่าวระวังความเสียหายที่จะเกิดขึ้นต่อผลผลิตทางการเกษตร</p> <p>บริเวณความกดอากาศต่ำเนื่องจากความร้อนปกคลุมประเทศไทยตอนบน ในขณะที่มีลมตะวันออกเฉียงใต้พัดนำความชื้นจากทะเลจีนใต้และอ่าวไทยเข้าปกคลุมภาคตะวันออกเฉียงเหนือ และภาคตะวันออก ลักษณะเช่นนี้ทำให้บริเวณดังกล่าวมีฝนฟ้าคะนองบางแห่ง</p>	
การพยากรณ์อากาศรายภาค	
ภาคเหนือ	มีเมฆบางส่วน กับมีอากาศร้อน อุณหภูมิต่ำสุด 15-23 องศาเซลเซียส อุณหภูมิสูงสุด 34-38 องศาเซลเซียส ลมใต้ ความเร็ว 10-25 กม./ชม.
ภาคกลาง	มีเมฆบางส่วน กับมีอากาศร้อน อุณหภูมิต่ำสุด 24-26 องศาเซลเซียส อุณหภูมิสูงสุด 35-38 องศาเซลเซียส ลมใต้ ความเร็ว 10-25 กม./ชม.
ภาคต.อ.เฉียงเหนือ	มีเมฆบางส่วน กับมีอากาศร้อน โดยมีฝนฟ้าคะนอง ร้อยละ 10 ของพื้นที่ ส่วนมากบริเวณจังหวัดศรีสะเกษ อุบลราชธานี และอำนาจเจริญ อุณหภูมิต่ำสุด 20-25 องศาเซลเซียส อุณหภูมิสูงสุด 34-37 องศาเซลเซียส ลมตะวันออกเฉียงใต้ ความเร็ว 10-35 กม./ชม.
ภาคตะวันออก	มีเมฆเป็นส่วนมาก กับมีอากาศร้อน โดยมีฝนฟ้าคะนอง ร้อยละ 10 ของพื้นที่ ส่วนมากบริเวณจังหวัดสระแก้ว ฉะเชิงเทรา ชลบุรี จันทบุรี และตราด อุณหภูมิต่ำสุด 24-27 องศาเซลเซียส อุณหภูมิสูงสุด 32-36 องศาเซลเซียส ลมเฉียงใต้ ความเร็ว 10-30 กม./ชม. ทะเลมีคลื่นต่ำกว่า 1 เมตร
ภาคใต้ฝั่งตะวันออก	มีเมฆบางส่วน กับมีฝนฟ้าคะนอง ร้อยละ 10 ของพื้นที่ อุณหภูมิต่ำสุด 22-26 องศาเซลเซียส อุณหภูมิสูงสุด 31-34 องศาเซลเซียส ลมตะวันออกเฉียงใต้ ความเร็ว 15-30 กม./ชม. ทะเลมีคลื่นสูงประมาณ 1 เมตร
ภาคใต้ฝั่งตะวันตก	มีเมฆบางส่วน กับมีอากาศร้อน โดยมีฝนฟ้าคะนอง ร้อยละ 10 ของพื้นที่ อุณหภูมิต่ำสุด 20-26 องศาเซลเซียส อุณหภูมิสูงสุด 33-36 องศาเซลเซียส ลมตะวันออกเฉียงใต้ ความเร็ว 10-30 กม./ชม. ทะเลมีคลื่นต่ำกว่า 1 เมตร
กรุงเทพมหานคร และปริมณฑล	มีเมฆบางส่วน กับมีอากาศร้อน อุณหภูมิต่ำสุด 25-27 องศาเซลเซียส อุณหภูมิสูงสุด 33-37 องศาเซลเซียส ลมใต้ ความเร็ว 10-30 กม./ชม.

ที่มา: กรมอุตุนิยมวิทยา

๐ ข้อมูลความชื้นจากการตรวจอากาศชั้นบน (Sounding) ระยะเวลาสูง 5,000 - 10,000 ฟุต

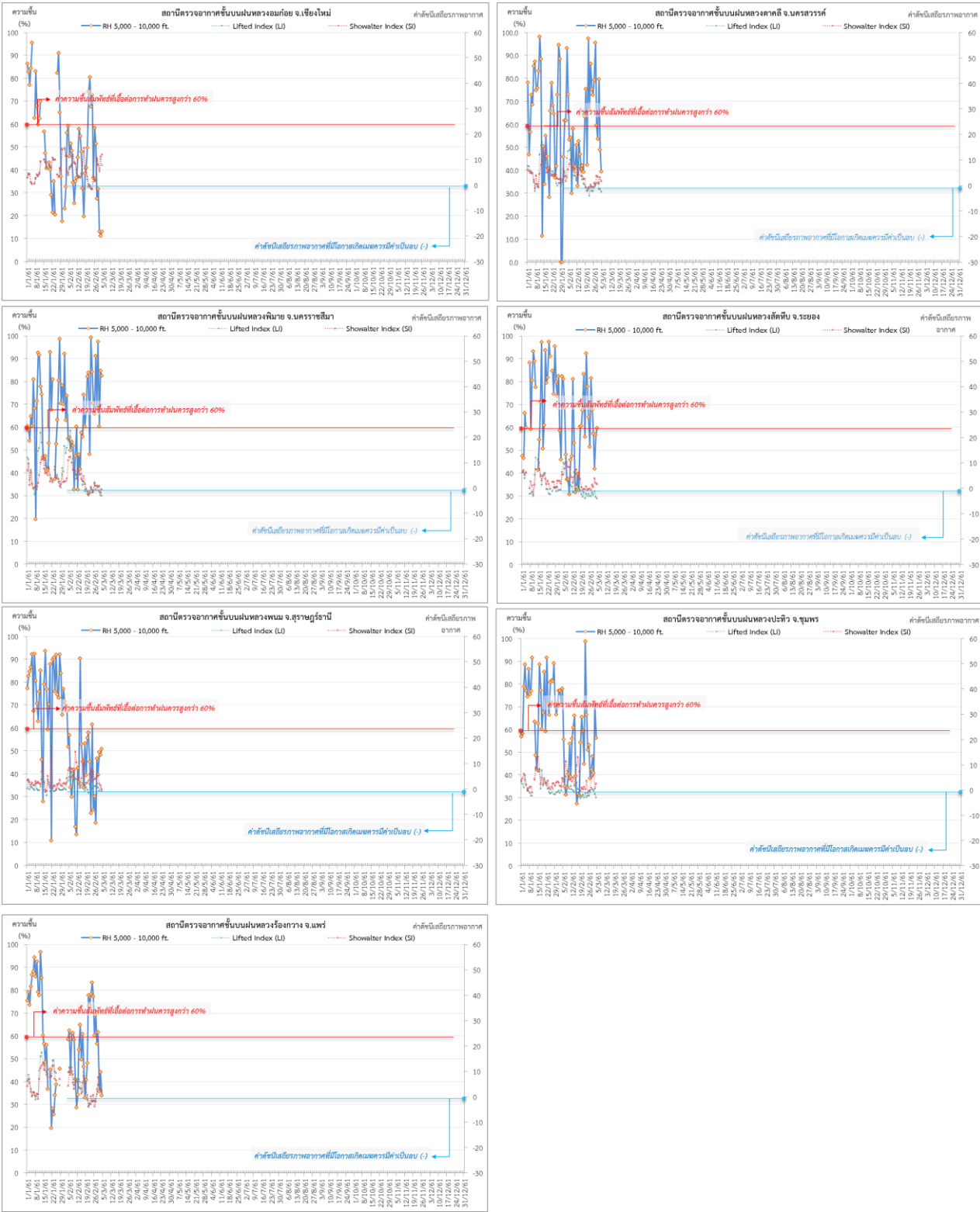
ภาค	สถานีตรวจอากาศ	ความชื้นสัมพัทธ์ (%)					เสถียรภาพอากาศ
		28 ก.พ.	1 มี.ค.	2 มี.ค.	3 มี.ค.	4 มี.ค.	
ภาคเหนือ	สถานีเรดาร์ฝนหลวงอมก๋อย	27.4	31.5	12.9	11.1	12.9	เสถียรภาพ
	สถานีตรวจอากาศเคลื่อนที่ร่องกวาง	56.6	61.6	35.7	44.2	34.0	เสถียรภาพ
ภาคกลาง	สถานีเรดาร์ฝนหลวงตาคี	59.4	53.5	79.5	48.9	39.4	เสถียรภาพ
ภาคตะวันออกเฉียงเหนือ	สถานีเรดาร์ฝนหลวงพิมาย	68.5	97.4	60.5	84.7	82.6	ไม่เสถียรภาพ
ภาคตะวันออก	สถานีเรดาร์ฝนหลวงสัทหีบ	67.7	57.2	41.9	84.7	59.7	เสถียรภาพ
ภาคใต้	สถานีเรดาร์ฝนหลวงพนม	46.6	39.5	49.4	56.8	50.8	ไม่เสถียรภาพ
	สถานีตรวจอากาศเคลื่อนที่ประทิว	42.4	48.1	40.8	48.2	56.2	เสถียรภาพ

หมายเหตุ : สภาพอากาศมีเสถียรภาพ(Stable) หมายถึงสภาพอากาศที่มีโอกาสน้อยหรือไม่มีโอกาสในการเกิดเมฆในแนวตั้งเพื่อพัฒนาตัวกลายเป็นกลุ่มฝน

สภาพอากาศไม่มีเสถียรภาพ(Unstable) หมายถึงสภาพอากาศที่มีโอกาสเกิดเมฆในแนวตั้งและพัฒนาตัวเป็นกลุ่มฝนได้

๐ กราฟแสดงแนวโน้มความชื้นอากาศชั้นบนและดัชนีเสถียรภาพอากาศ (ระหว่างวันที่ 1 มกราคม - 4 มีนาคม 2561)

กราฟแสดงผลตรวจอากาศชั้นบน (ระยะ 5,000 - 10,000 ฟุต) ตั้งแต่วันที่ 1 มกราคม 2561 - ปัจจุบัน



หมายเหตุ

- ระยะความสูง 5,000-10,000 ฟุต เป็นระดับเต้านบินในการปฏิบัติการฝนหลวง (ระดับฐานเมฆ)
- ความชื้นสัมพัทธ์ที่เอื้อต่อการปฏิบัติการฝนหลวงควรมีค่าสูงกว่าร้อยละ 60 ขึ้นไป
- ดัชนีเสถียรภาพชั้นอากาศที่มีโอกาสเกิดเมฆครีมาต์เป็นลบ (-)
- LI: Lifted Index คือค่าดัชนีเสถียรภาพชั้นอากาศระดับต่ำ
- SI: Showalter Index คือค่าดัชนีเสถียรภาพชั้นอากาศระดับกลาง

การปฏิบัติการฝนหลวงประจำวัน

๑ สรุปผลปฏิบัติการฝนหลวงประจำวัน ที่ 3 มีนาคม 2561

ภาค/หน่วยฯ	หน่วยปฏิบัติการ (หน่วย)	เครื่องบิน ผล./ทอ. (ลำ)	จำนวนเที่ยวบิน (เที่ยว)	จำนวนชั่วโมงบิน (ชั่วโมง)	ปริมาณการใช้น้ำฝนหลวง (ตัน/นัด)	จังหวัดที่มีการรายงานฝนตก (จำนวนจังหวัด/อ่างเก็บน้ำเป้าหมาย)
เหนือ	2	6/-	1	0:00	0.00	-/-
- เชียงใหม่	1	3/-	0	0:00	0.00	ไม่ปฏิบัติการฝนหลวง เนื่องจาก ความชื้นสัมพัทธ์ที่ระดับปฏิบัติการ มีค่าต่ำกว่า 50 % รวมทั้งอากาศมีเสถียรภาพสูง ทำให้ไม่มีเมฆคิวมูลัสก่อตัวในพื้นที่เป้าหมาย
- พิษณุโลก	1	3/-	0	0:00	0.00	ไม่ปฏิบัติการฝนหลวง เนื่องจาก ปริมาณความชื้นสัมพัทธ์ค่อนข้างต่ำ (ความชื้นสัมพัทธ์ที่ระดับปฏิบัติการ 5,000-10,000 ฟุต มีค่า 7%(อมก๋อย) และ 39%(ร่องกวาง)) รวมทั้งอากาศมีเสถียรภาพ(LI มีค่า 5.88(อมก๋อย), -0.63(ร่องกวาง) และ SI มีค่า 6.53(อมก๋อย), -0.49(ร่องกวาง)) ทำให้ไม่มีเมฆคิวมูลัสก่อตัวในพื้นที่เป้าหมาย
กลาง	1	3/-	0	0:00	0.00	-/-
- นครสวรรค์	1	3/-	0	0:00	0.00	ไม่ปฏิบัติการฝนหลวง เนื่องจากเจ้าหน้าที่เข้าร่วมการอบรมโครงการพัฒนาบุคลากร The one move...Strategic Change Leadership
ตะวันออกเฉียงเหนือ	1	2/-	0	0	0	-/-
- ขอนแก่น	1	2/-	0	0:00	0.00	ไม่ปฏิบัติการฝนหลวง เนื่องจากกลุ่มเมฆในพื้นที่เป้าหมายไม่พัฒนาตัว
ตะวันออก	1	3/-	3	3:00	2.10	1/-
- จันทบุรี	1	3/-	3	3:00	2.10	มีฝนตกเล็กน้อย ในบริเวณแนวเขาสอยดาวพื้นที่ อ.โป่งน้ำร้อน อ.สอยดาว จ.จันทบุรี
ใต้	1	3/-	3	3:00	2.10	-/1
- หัวหิน	1	3/-	3	3:00	2.10	มีฝนตกเล็กน้อย บริเวณพื้นที่ จ.ประจวบคีรีขันธ์ (ปราณบุรี) พื้นที่ลุ่มรับน้ำเขื่อนปราณบุรี
รวม	6	17/-	6	6:00	4.20	2/1

๑ สรุปผลรวมปฏิบัติการตั้งแต่เริ่มตั้งหน่วยปฏิบัติการฝนหลวง (1 มีนาคม - 3 มีนาคม 2561)

ตั้งแต่เริ่มตั้งหน่วยปฏิบัติการฝนหลวง เมื่อวันที่ 1 มีนาคม - 3 มีนาคม 2561 มีการขึ้นปฏิบัติการฝนหลวง จำนวน 2 วัน มีวันฝนตกจากการปฏิบัติการฝนหลวงคิดเป็นร้อยละ 100 ขึ้นปฏิบัติงานจำนวน 10 เที่ยวบิน (11:30 ชั่วโมงบิน) ปริมาณการใช้สารฝนหลวง 6.3 ตัน จังหวัดที่มีรายงานฝนตกรวม 2 จังหวัด

ภาค - ศูนย์/หน่วยปฏิบัติการฯ	ขึ้นบิน (วัน)	ฝนตก (วัน)	จำนวน เที่ยวบิน (เที่ยว)	จำนวน ชั่วโมงบิน (ชั่วโมง)	ปริมาณ สารฝนหลวง (ตัน/AgI, CaCl ₂ นัต (ทำฝน)/AgI นัต (ยับยั้งลูกเห็บ))	จังหวัดที่มีรายงานฝนตก (ทั้งการสังเกตด้วยสายตา/การ ตรวจวัดด้วยเรดาร์ และ เครื่องวัดน้ำฝนอัตโนมัติ)	ปริมาตร น้ำไหลลง อ่างเก็บน้ำสะสม (ล้าน ลบ.ม.)
เหนือ	1	-	1	2:00	-/-,-/-	- จังหวัด	-
- เชียงใหม่ (เปิดหน่วยฯ 1 มี.ค. 61 เป็นต้นไป)	0	0	0	00:00	-/-,-/-	-	-
- พิษณุโลก (เปิดหน่วยฯ 1 มี.ค. 61 เป็นต้นไป)	1	0	1	2:00	/-,-/-	-	-
กลาง	0	0	0	00:00	-/-,-/-	- จังหวัด	-
- นครสวรรค์ (เปิดหน่วยฯ 1 มี.ค. 61 เป็นต้นไป)	0	0	0	00:00	0	0	-
ตะวันออกเฉียงเหนือ	0	0	0	00:00	-/-,-/-	- จังหวัด	-
- ขอนแก่น (เปิดหน่วยฯ 1 มี.ค. 61 เป็นต้นไป)	0	0	0	00:00	-/-,-/-	-	-
ตะวันออก	2	2	6	6:30	4.20	1 จังหวัด	-
- จันทบุรี (เปิดหน่วยฯ 1 มี.ค. 61 เป็นต้นไป)	2	2	6	6:30	4.20	บริเวณที่มีฝนตก ได้แก่ จันทบุรี (1 จังหวัด)	-
ใต้	1	1	3	3:00	2.10	1 จังหวัด	0.06
- หัวหิน (เปิดหน่วยฯ 1 มี.ค. 61 เป็นต้นไป)	1	1	3	3:00	2.10	บริเวณที่มีฝนตก ได้แก่ ประจวบคีรีขันธ์ (1 จังหวัด)	ปรมาณบุรี 0.06

กลุ่มวิชาการปฏิบัติการฝนหลวง กองปฏิบัติการฝนหลวง กรมฝนหลวงและการบินเกษตร